

Puesta en valor y gestión de árboles veteranos

Avance del material de formación elaborado en el Proyecto VETree.



¿Qué es un árbol veterano?

Si les pedimos a 10 personas diferentes que definan un árbol veterano, probablemente se obtengan 10 definiciones diferentes, y todas ellas tendrán parte de razón. La definición de un árbol veterano no es única. Mucha gente tiende a centrarse en la edad cronológica del árbol, sin embargo no se puede definir un límite exacto de edad, ya que esto va a diferir mucho entre las diferentes especies: un abedul de 150 años es viejo, mientras que un roble de la misma edad todavía es joven. En lugar de fijarse en la edad, es mejor observar características del árbol tales como cavidades, huecos, madera en descomposición o una forma nudosa y retorcida. Otra pista pueden ser los antecedentes históricos y culturales del árbol.

Muy relacionada con esta "definición de edad" que acabamos de comentar está la "definición de etapa vital". La mayoría de la gente está muy familiarizada con los árboles jóvenes y maduros. Pero a menudo olvidamos que la vida de un árbol no se detiene repentinamente cuando alcanza su tamaño máximo. Un árbol envejece despacio, pierde algo de vigor, se desprende de ramas y reduce su tamaño. De hecho, esta fase postmadura o de ancianidad en la vida de un árbol puede ser la etapa más larga de su vida, aunque en realidad es difícil determinarlo con precisión.

Pero un árbol no necesita ser muy viejo para presentar características de veterano. Como resultado de su entorno, daños naturales o gestión activa, puede empezar a mostrar características propias de la vejez siendo mucho más joven. Estos árboles no son viejos, pero sin duda son veteranos. Esta es la definición más comúnmente aceptada hoy en día: un árbol veterano es aquel que tiene características claramente propias de un árbol viejo, independientemente de su edad cronológica. El término "árbol viejo" se aplica específicamente para árboles que tienen muchos años (Lonsdale, 2014).



La etapa madura puede ser la más larga en la vida de un árbol (Ilustración de Read, 2000 adaptada del original de NevilleFay).

Las características de un árbol viejo pueden incluir la presencia de madera en descomposición en el tronco, ramas y raíces, cuerpos de fructificación de hongos, cavidades y una reducción natural de la copa, que poco a poco se va haciendo más pequeña. Estas características no indican que el árbol esté a punto de morir. De hecho, un árbol veterano puede estar vivo y sano durante décadas y a menudo siglos, e incluso árboles veteranos que están muriendo pueden perdurar aún muchas décadas.

Además, los árboles pueden tener interés no solo por su edad sino también por su significado histórico. Pueden reflejar el uso del terreno en el pasado, estar relacionados con una persona o con un acontecimiento, o ser parte de un paisaje diseñado por el hombre.



Este roble trasmucho asociado a una cruz de piedra es a la vez un árbol veterano y un árbol patrimonial. Las avenidas también suelen tener valor patrimonial (Fotos de Tom Joye).



Asegúrate de valorar y apreciar estos árboles irremplazables cuando los encuentres.

¿Por qué son importantes los árboles veteranos?

Los árboles veteranos tienen un elevado valor ecológico, histórico y paisajístico.

Las características de los árboles veteranos mencionadas anteriormente ofrecen docenas de (micro)hábitats para la fauna y flora. Pájaros y murciélagos viven en troncos y ramas huecos, algunas especies de líquenes sólo pueden vivir en la corteza rugosa de árboles viejos, varias especies de hongos raros están especializados en descomponer lentamente el duramen de árboles veteranos, y determinadas larvas de insectos especializados necesitan madera en un avanzado estado de descomposición para alimentarse. Los árboles veteranos son escasos en el paisaje. Esto significa que también escasean muchas de las especies asociadas a ellos de manera especializada. Es por esta razón que algunos paisajes de árboles veteranos y sus especies asociadas están ahora protegidas, tanto a nivel nacional como europeo a través de la Directiva Natura 2000. Sin embargo existen incongruencias en la aplicación de la Directiva en los distintos países.

Está claro que los árboles veteranos no solo son importantes en las reservas naturales y en los espacios de la Red Natura 2000. Los árboles veteranos en parques, jardines y zonas urbanas merecen la misma atención, ya que proporcionan importantes refugios para la fauna.



Los árboles veteranos ofrecen docenas de microhábitats para la fauna y flora. ¿Puedes encontrarlos? (ilustración de Read, 2000)

Además de su valor ecológico, muchos árboles veteranos también tienen valor histórico y cultural. Muchos árboles viejos han llegado a ser tan viejos por la gestión activa del hombre. Por ejemplo, nuestros antepasados trasmochaban muchos árboles para la obtención de madera, leña y forraje y dependían en gran medida de estos árboles para sus necesidades cotidianas. Los árboles viejos y veteranos todavía reflejan esta gestión del pasado y nos pueden enseñar cómo vivían y trabajaban nuestros ancestros. Otros árboles están asociados a un acontecimiento importante, una persona o un lugar. En toda Europa, la gente también plantó árboles para conmemorar ocasiones festivas como una boda, un nacimiento o un nuevo reinado después de una revolución. Así mismo los árboles marcaban los límites de los campos de cultivo.

Puesto que, por definición, para reemplazar a un árbol veterano debe transcurrir un largo tiempo, es crucial gestionar de manera adecuada los árboles veteranos que existen hoy día y prolongar su vida, al menos hasta que una nueva generación de árboles pueda sustituirlos.



Este joven carpe trasmucho marca el límite entre dos campos de cultivo. Tiene potencial para llegar a ser un árbol veterano con el tiempo (Foto de Tom Joye).

¿Dónde puedo encontrar árboles veteranos?

Árboles veteranos en un pasto arbolado en la Breite Nature Reserve, Rumania (Foto de Luminita Holban).

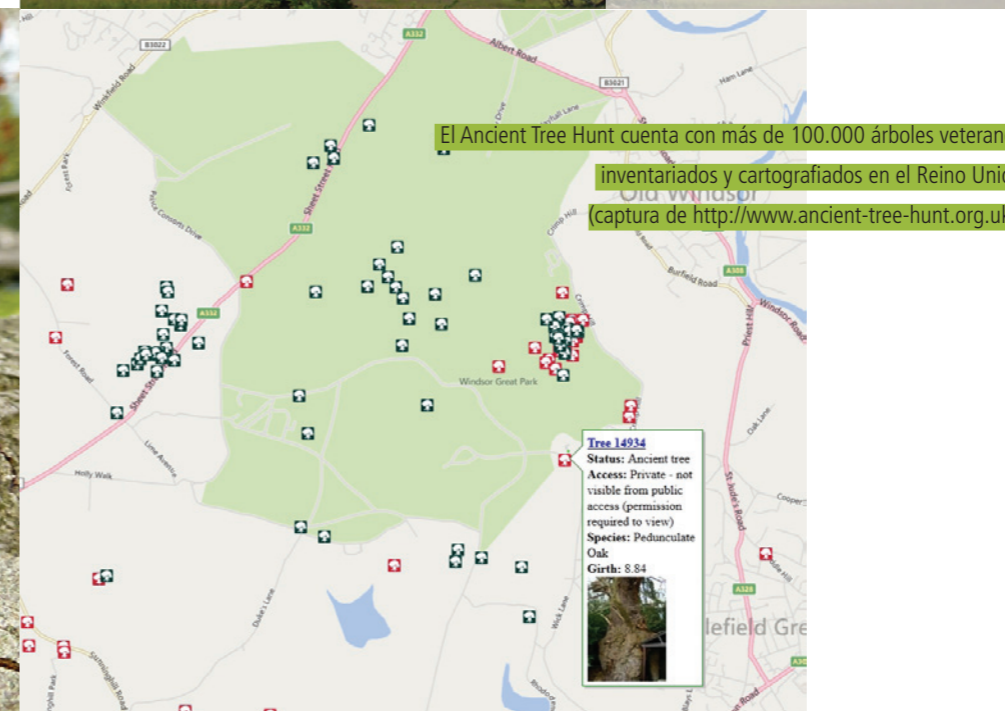
Se pueden encontrar árboles veteranos por toda Europa. En algunos países como el Reino Unido, Suecia o España, hay altas concentraciones de árboles viejos y veteranos en determinadas zonas. Se pueden encontrar por todo el paisaje, en parques, setos vivos, praderas e incluso en zonas urbanas. En otros países europeos son mucho más escasos, sobreviviendo solitarios en un rincón olvidado de un viejo parque. Pero incluso donde pueda parecer que los árboles veteranos son raros, un ojo experimentado puede ser capaz de localizar algunos bonitos ejemplares.

Hay un tipo especial de paisaje con árboles veteranos que merece algo más de atención aquí: los pastos arbolados y dehesas. Estos paisajes de árboles que mantienen un patrón de crecimiento propio de espacios abiertos, rodeados por pasto segado o aprovechado a diente de forma extensiva, son probablemente muy similares a un tipo de paisaje que existía en toda Europa (Vera, 2000). En algunos lugares los árboles se trasmochaban, se podaban por su follaje o leña. Este tipo de paisaje en el que los árboles envejecieron en zonas abiertas, donde la flora y fauna evolucionó junto a ellos, tiene un valor altísimo para la biodiversidad. Así mismo suelen tener gran importancia cultural. Por todo ello, los vestigios que todavía existen de estos antiguos paisajes deben ser conservados.

En muchos países o regiones, los árboles veteranos se han inventariado y están registrados en bases de datos, que también pueden incluir, por ejemplo árboles campeones, árboles destacados, árboles patrimoniales... Cada vez hay más bases de datos de este tipo disponibles online, por tanto, si quieres visitar alguno de nuestros monumentos naturales, merece la pena intentar encontrar una base de datos de árboles veteranos de tu zona. Un buen ejemplo de una base de datos de árboles veteranos es el Ancient Tree Hunt en el Reino Unido, con más de 100.000 árboles registrados hasta el momento o Tradportalen.se en Suecia, con más de 300.000 árboles.



¿Puedes ver los escarabajos que se asocian generalmente con árboles veteranos? Algunos son más difíciles de encontrar que otros. (Izquierda: Rhagium sycophanta, foto de Ola Bengtsson; derecha: Rosalia alpina, foto de Santiago Pagola)



El Ancient Tree Hunt cuenta con más de 100.000 árboles veteranos inventariados y cartografiados en el Reino Unido (captura de <http://www.ancient-tree-hunt.org.uk/>)

Tree 14934
Status: Ancient tree
Access: Private - not visible from public access (permission required to view)
Species: Pedunculata Oak
Girth: 8.84

¿Por qué es necesario el Proyecto VETree?

Durante las últimas décadas e incluso siglos, hemos perdido muchos árboles veteranos en toda Europa. En primer lugar, el desarrollo económico, agrícola y forestal ha llevado a un cambio drástico en el uso del suelo. En segundo lugar, en zonas rurales, millones de árboles trasmochos veteranos se han dejado de trasmochar después de siglos de gestión activa para la obtención de madera y forraje. Los árboles veteranos en zonas rurales y el paisaje circundante no se siguen gestionando como se hacía de forma tradicional y los árboles han quedado sumergidos en bosques secundarios o se han eliminado para favorecer la eficiencia agrícola. Este proceso todavía se da (a menudo con subvenciones agrícolas de la UE) en algunos países o regiones de Europa, por ejemplo España y Rumanía.

En zonas más urbanas, se suele eliminar o dañar los árboles veteranos con el pretexto de la seguridad. Paradójicamente, la mayor parte del "riesgo" se encuentra en los elementos del árbol veterano que cuentan con mayor valor para la biodiversidad: cavidades, grandes ramas horizontales, madera en descomposición, actividad fúngica, etc. Las evaluaciones "estándar" del riesgo en árboles no tienen en cuenta los retos específicos de gestionar árboles veteranos; de forma habitual no intencionadamente, sino por falta de conocimiento.



El proyecto VETree en pocas palabras

VETree es un acrónimo de 'Vocational Education and Training on Veteran Trees' (Educación y formación sobre árboles veteranos para profesionales), un proyecto europeo puesto en marcha por 5 organizaciones que se han asociado para desarrollarlo entre noviembre de 2012 y octubre de 2014. El objetivo principal del proyecto ha sido recopilar todo el conocimiento disponible sobre el manejo y conservación de los árboles veteranos y a partir de ello preparar un curso de formación básica para arboricultores, forestales, gestores de árboles urbanos, arquitectos paisajistas, biólogos, etc. El material de formación se ha probado a conciencia y se han llevado a cabo varios cursos capacitando a formadores que puedan a su vez ofrecer dicho curso básico. Durante los cursos piloto se ha capacitado a más de 45 formadores VETree. Ellos llevarán el trabajo a sus propias organizaciones y países, y organizarán cursos básicos de forma independiente. El material de formación, incluyendo videos y soporte básico para e-learning está disponible en la web de VETree.



Probablemente, por falta de información, la mitad de este árbol veterano se cortó en un intento fallido de hacer que el árbol fuera seguro. (Foto de Mikel Belasko)

Todos estos procesos han dado lugar a una pérdida drástica de ecosistemas de árboles veteranos en toda Europa, y la consiguiente pérdida de biodiversidad, y del conocimiento de técnicas y habilidades para su adecuada gestión.

El proyecto VETree está dirigido a difundir las mejores prácticas en la gestión de árboles veteranos formando y conectando gente por toda Europa. Se necesita mucho más esfuerzo, sobre todo a nivel político. Como consecuencia del proyecto VETree, ahora hay material de formación de calidad en 6 idiomas, disponible de forma gratuita para todo aquel que quiera aprender o enseñar a otros sobre la gestión de árboles veteranos.



Nuestros árboles veteranos son un legado que recibimos de nuestros antepasados y que tenemos que pasar a nuestros descendientes. Pero para conseguirlo, es necesario llevar a cabo más acciones en esta línea. El proyecto VETree se ha centrado en la formación y en el desarrollo del conocimiento sobre la materia para mejorar la comprensión del papel ecológico de los árboles veteranos y la gestión de su conservación. El siguiente paso es reforzar nuestras políticas o líneas de acción que afectan a los árboles veteranos.

Nos gustaría hacer un llamamiento a todos los implicados para conseguir:

Mejorar la legislación relacionada con árboles veteranos, en cuanto a:

- Dar un estatus de protección a nivel local, estatal o europeo para los grandes árboles veteranos y los paisajes de árboles veteranos.
- Reforzar las políticas agrícola, forestal y de arboricultura (si es posible a nivel de la UE) para fomentar las mejores prácticas en la gestión de los árboles veteranos.
- Garantizar una mejor protección legal para los árboles veteranos, también a escala europea. Esto se puede hacer mediante la extensión de la designación Natura 2000 para que incluya más paisajes de árboles veteranos (como en Escandinavia).
- Proporcionar mecanismos para apoyar financieramente a los propietarios en la gestión de sus árboles veteranos.

Incrementar los esfuerzos en el inventario de los árboles:

- Localizar y catalogar. Necesitamos conocer cómo y donde están los árboles viejos para poder protegerlos.

Promover una mejora de la gestión

- Gestionar los árboles viejos de acuerdo con las mejores prácticas para conseguir alargar su vida hasta que una nueva generación de árboles viejos los reemplace.

La necesidad de asegurar el futuro de los árboles veteranos.

- Mantener los árboles muertos y los árboles en decadencia lo máximo posible.
- Tener en cuenta en la gestión de los árboles viejos a los hongos, líquenes, musgos, insectos y otros organismos asociados a ellos.
- Fomentar las mejores prácticas en la gestión de los árboles viejos a través de la promoción de los materiales y cursos VETree.

Proteger los árboles de las zonas urbanas

- Prestar especial atención a los árboles veteranos en las zonas urbanas, especialmente en las áreas en desarrollo y en sitios con obras de construcción.
- Desarrollar herramientas de evaluación de riesgos inherentes al árbol específicas para los árboles veteranos.

Pensar en el futuro

- Plantar más árboles nuevos para que sustituyan en su función a los árboles veteranos cuando estos terminen muriendo, garantizando que tengan suficiente espacio para cumplir esa función.
- Reforzar los enclaves de árboles veteranos creando pastizales arbolados con la inclusión de árboles jóvenes de crecimiento libre que serán los árboles centenarios del futuro.
- Preservar los lugares de mayor interés del uso intensivo de la tierra.

Mejorar el conocimiento

- Promover la investigación sobre la gestión de los árboles veteranos y la biodiversidad
- Capacitarse a uno mismo y a los otros en el manejo de árboles veteranos, especialmente aplicable a arboricultores y gestores de árboles. Hay que tener en cuenta que el manejo de árboles veteranos es muy diferente de la gestión "estándar" para los árboles más jóvenes.

¿Dónde puedo encontrar el material de formación?

usuarios finales del curso básico. Durante los tres días que ha durado el curso de 'formación de formadores', a los potenciales formadores se les ha proporcionado material detallado, para que puedan compartir sus conocimientos dentro de su propia organización y puedan organizar cursos básicos de forma independiente.

El material de formación para el curso básico estará disponible para los instructores en la página web VETree (www.vetree.eu).

Además, se han elaborado 8 videos para apoyar la formación en aula. Los temas son:

- Las técnicas para la reducción de la copa de un árbol veterano.
- Rebajando la densidad de competidores alrededor de los árboles viejos.
- La importancia del terreno alrededor de un árbol de veterano.
- La gestión de riesgos con sentido común.
- Creando madera muerta como hábitat.
- Gestión de árboles frutales veteranos.
- El manejo de los trasmochos que aún se mantienen en su ciclo regular de podas.
- Dos conferencias a cargo de David Lonsdale.

Estos videos se completan con material básico de e-learning para la enseñanza semi-presencial

El material de formación ha sido ampliamente probado durante los cursos piloto en todos los países socios.

A través del proyecto VETree se han elaborado una serie de materiales de formación para un curso básico de un día en gestión de árboles veteranos. El material de formación consiste en presentaciones, ejercicios, trabajos en grupo, casos prácticos, ejercicios de campo y un manual detallado escrito por un experto. Todo el material de formación se ha puesto a prueba en los cursos piloto en todos los países socios y está disponible en 6 idiomas: inglés, sueco, flamenco, rumano, español y euskera.

Para multiplicar el efecto de diseminación, el proyecto enfocó como destinatario objetivo preferentemente a los técnicos formadores más que a los

Para más información sobre la formación VETree, visita

www.vetree.eu

o ponte en contacto con los socios del proyecto VETree.

Pro Natura

Pro Natura es una empresa de investigación y consultoría con sede en Gotemburgo, Suecia. Pro Natura trabaja principalmente con temas relacionados con la conservación de la naturaleza y tiene un amplio grado de competencia en la mayoría de los campos relacionados con la ecología terrestre.



Inverde es un foro ambiental para expertos con sede en Bélgica, que actúa en temas relacionados con la naturaleza para la Agencia Forestal y de la Naturaleza del Gobierno Flamenco y para la industria forestal en general. Una de las actividades principales de Inverde es el respaldo en la elaboración de materiales técnicos para todos los socios del proyecto.



Ancient Tree Forum es una ONG con sede en Reino Unido que comenzó en 1998 como un grupo de colegas que disfrutaban reuniéndose bajo los árboles centenarios y discutiendo acerca de ellos. Ancient Tree Forum trata de motivar a todos los interesados en el manejo de árboles veteranos con sus visitas de campo y sus publicaciones.



Amigos de los Árboles Viejos/Zuhaitz Zaharren Laguntza es una organización no gubernamental que se centra en la conservación de árboles centenarios y su fauna asociada en el norte de España, principalmente Navarra y País Vasco. Su principal actividad es la elaboración de materiales tanto técnicos como divulgativos y asesorar para la gestión de los árboles veteranos y su conservación.



Societatea Progresul Silvic es una ONG rumana que trabaja en el sector forestal, protección del medio ambiente y conservación de la biodiversidad. Progresul Silvic también gestiona dos lugares de la Red Natura 2000 con árboles veteranos.

Con el apoyo de:



El Consejo Europeo de Arboricultura es un foro que reúne a delegados de las asociaciones de arboricultura en toda Europa. La EAC opera en el esquema de certificaciones de Arboricultores Europeos y Técnicos Arboricultores Europeos.



Este proyecto ha sido financiado con el apoyo de la Comisión Europea. Esta publicación es responsabilidad exclusiva de su autor, y la Comisión no se hace responsable del uso que pueda hacerse de la información aquí difundida.

Basado en:

- Read, H., Veteran trees - a guide to good management, 2000
- Lonsdale, D., Ancient and other veteran trees – further guidance on management, 2014
- Ancient Tree Forum and Woodland Trust, Ancient trees in the UK – securing their future
- Material de formación elaborado durante el Proyecto VETree, 2012-2014
- Vera, F., Grazing Ecology and Forest History, 2000

Publicado en octubre, 2014.